

Cómo Empezar Con Su Nuevo Cachorro

¡Felicitaciones por tu nuevo cachorro! Estamos aquí para apoyarle a usted y a su nuevo cachorro en su transición a su hogar. **Nota:** ¡criar cachorros es *difícil!* Es normal que sientas cierta frustración al criar a tu nuevo cachorro. Esté preparado con buen sentido del humor y comprendiendo que los cachorros son solo bebés que aprenden constantemente sobre su mundo y que tenemos el privilegio único de ayudarlos en el camino. ¡No estás solo! Contáctenos para obtener ayuda.

APRENDIZAJE: Los animales siempre están aprendiendo, ya sea que les enseñemos intencionalmente o no. Es nuestra responsabilidad ayudarlos a aprender lo correcto y enseñarles de una manera que cree una relación sólida y de confianza basada en una comunicación clara entre nosotros y nuestras mascotas. **Consulte nuestro folleto de filosofía de capacitación** para obtener más información.

GESTIÓN:

Organice el entorno para evitar el acceso a opciones "incorrectas", haciendo que sea más probable que su perro tome la decisión "correcta" y permitiéndole decir "sí" con más frecuencia.

REFORZAMIENTO:

¡Aprovecha CADA oportunidad para decirle a tu perro que ha hecho algo inteligente! Incluso un comportamiento simple como los pies en el suelo: cuanto más refuerces un comportamiento, más tiempo lo hará el perro.

OCURREN ERRORES:

¡Todavía están aprendiendo! Ignore o finalice neutralmente la interacción y pase a otra cosa. Tome nota de lo que salió mal para prepararlos mejor para el éxito la próxima vez.

MANEJO: Mire alrededor de su casa a través de la lente de su cachorro. No podemos esperar que cualquier cachorro que entre en nuestra casa sepa todavía lo que esperamos de él. Tenemos esta maravillosa oportunidad de enseñarles desde el principio, y la forma más eficaz de enseñarles y al mismo tiempo facilitar una relación sólida y duradera es encontrar tantas formas de decir "sí" como sea posible. Si constantemente decimos "no", no les ayudamos a entender lo que nos gustaría que hicieran y estamos creando mucha frustración y confusión tanto para nosotros como para nuestro nuevo cachorro. En su lugar, elimine todas las opciones que puedan incitarlo a decir "no", de modo que ni siquiera sean una opción para empezar.

- **Para empezar, limite el acceso a una pequeña parte de la casa.** Utilice puertas para bebés y puertas cerradas para mantenerlos en un espacio más pequeño y más fácil a prueba de cachorros mientras se adaptan.
- **¡A prueba de cachorros!** Elimina todo aquello que te molestaría si tu nuevo cachorro mastica o orina. Las mantas y almohadas deben guardarse en un armario, los zapatos y calcetines no deben dejarse junto a la puerta, los controles remotos deben estar en el cajón, etc. Todo lo que no necesite estar afuera debe guardarse.
- **Crear estructura al día.** Su cachorro debería tener poco o ningún tiempo para entretenerse. En su lugar, programe el día de una manera que brinde amplias oportunidades para la estimulación física y mental seguida de un tiempo estructurado para calmarse, en un **espacio seguro y confinado** con muchas opciones apropiadas para ayudarlos a relajarse, como un Kong congelado, un comedero de rompecabezas o un palo de matón, una vez que se hayan cumplido sus otras dosis.

ENTRENAMIENTO PARA IR AL BAÑO: Su nuevo cachorro aún no sabe dónde y cuándo le gustaría que vaya al baño. Cuando son bebés, ¡solo pueden sostener físicamente la vejiga durante muy poco tiempo! Es importante que todos en casa tengan expectativas precisas para el proceso de adiestramiento en el hogar y sean participantes dispuestos y pacientes para ayudar al nuevo cachorro a comprender lo que se espera de él. **Consulte nuestro folleto de capacitación en el hogar** para obtener más información.

Cómo Empezar Con Su Nuevo Cachorro

- **Horario:** comience a darle a su nuevo cachorro un horario regular de alimentación y baño de inmediato. Comience sacándolos afuera con la mayor frecuencia posible; idealmente, cada 30 minutos para comenzar.
- **Ubicación:** salga con correa o en un espacio cerrado y seguro a la misma zona del orinal (preferiblemente pasto o tierra).
- **Ir al baño antes de divertirse:** las pausas para ir al baño están separadas del tiempo de juego, paseos o exploración del jardín. Si su cachorro no va al baño después de 5 a 10 minutos, llévalo adentro e inténtelo nuevamente más tarde.
- **Hora de la fiesta:** cuando vayan al baño afuera, ¡haz una fiesta! Diles lo inteligentes que son, dales una galleta o saca su juguete favorito. Ahora puede comenzar la hora de jugar o caminar.
- **Nunca** castigue ni regañe por accidentes, ya sea que los sorprenda en el acto o lo descubra más tarde. El uso de la fuerza/intimidación puede hacer que tengan miedo de ir delante de usted y puede hacer que las pausas para ir al baño sean menos exitosas y más frustrantes.
- **Limpieza:** limpie a fondo cualquier accidente en la casa con un limpiador enzimático.

Nota: si tu nuevo cachorro tiene mucho miedo, tendrás que empezar por ayudarlo a sentirse más cómodo y seguro en su nuevo entorno antes de empezar a entrenarlo en casa. Consulte a su consejero de adopción si tiene preguntas.

CONFINAMIENTO: Cree una "base de operaciones" tranquila. No confíe únicamente en el confinamiento físico, combínelo también con el manejo conductual necesario. Solo deben pasar tiempo en el espacio de confinamiento después de mucha estimulación física y mental, con la vejiga vacía y muchas actividades apropiadas (por ejemplo, masticables duraderos, juguetes duraderos, rompecabezas, consúltenos por recomendaciones) para mantenerlos ocupados. Mientras se relajan para tomar una siesta. El espacio debe ser:

- **Accesible pero no abrumador:** en una zona poco transitada, pero donde se puede monitorear fácilmente. Debería ser fácil relajarse sin demasiadas distracciones.
- **A prueba de cachorros:** tu cachorro todavía está aprendiendo lo que esperas de él. Retire todo lo que prefiera que no se lleven a la boca y luego, gradualmente, permita un mayor acceso a los elementos a medida que lo logren.
- **Seguro:** comience con algún tipo de portón, corral de ejercicios o puerta cerrada.
- **No** encierre a su perro en una jaula antes de enseñarle a acomodarse cómodamente. Encerrar a un perro en una jaula antes de que esté listo puede hacer que su perro ladre, camine, vaya al baño o intente escapar, lo que puede causarle lesiones y hacer que el entrenamiento en la jaula sea más difícil en el futuro. **Consulte nuestro folleto de capacitación sobre cajas** para obtener información.
- **Reproduzca algo de ruido blanco** (busque ruido blanco en youtube, música clásica, máquina de sonido, ventilador) para bloquear los ruidos mientras su perro se acostumbra al nuevo espacio.

Hoja de Trucos Para el Entrenamiento Con Cajas



MSPCA-Angell – Boston • boston@mspca.org • 617-522-5055

MSPCA-Angell – Cape Cod • cape@mspca.org • 508-775-0940

MSPCA-Angell at Nevins Farm • methuen@mspca.org • 978-687-7453 ext. 6101

MSPCA-Angell – Northeast Animal Shelter • neas@mspca.org • 978-745-9888

Cómo Empezar Con Su Nuevo Cachorro

ENTRENAMIENTO EN JAULA: El entrenamiento en jaula es una forma funcional de mantener a su cachorro seguro sin supervisión, brindarle un lugar cómodo para descansar, le permite viajar con su compañero más fácilmente, junto con muchos otros beneficios. Al igual que con cualquier habilidad nueva, será necesario enseñarle a su cachorro a acomodarse cómodamente en su jaula, en caso de que decida usar una. Es importante que introduzcas a tu cachorro en su jaula gradualmente y nunca lo encierres dentro si aún no está entrenado para relajarse en ese espacio. Vea nuestro folleto de entrenamiento con cajas para obtener más información.

- **Ubicación:** instale la jaula en un área de su casa que sea tranquila y cómoda, pero que también permita acceso visual para que usted y su cachorro se vean.
- **Puerta abierta:** deje la puerta de la jaula abierta en todo momento; consulte la sección de confinamiento de este folleto para obtener información sobre cómo mantener a su cachorro confinado de manera segura sin el uso de una jaula.
- **Bocadillos sorpresa:** deje periódicamente golosinas en la jaula cuando el cachorro no esté prestando atención para que las encuentre más tarde cuando se acerque o entre en la jaula.
- **Cuando lo hacen bien:** cada vez que veas a tu cachorro en su jaula, tómate unos minutos para acariciarlo tranquilamente desde fuera de la jaula. Si los ve acostados en la jaula, acarícelos por más tiempo.
- **Hora de comer:** Alimente a su cachorro en la jaula (con la puerta abierta).

BOCA: Los cachorros exploran naturalmente su mundo con la boca. Todavía están aprendiendo dónde deben usar los dientes y con cuánta presión. Puede ayudarlos a aprender de las siguientes maneras:

- **Fomente otros comportamientos que involucren su boca:** unte comida blanda como mantequilla de maní o comida para bebés en su mano para alentar la lamida en lugar de morder.
- **Necesitan masticar:** Ofrezca opciones como Nylabones, juguetes de diferentes texturas, Kongs congelados y normales, etc.
- **Objetivo de la nariz:** enséñale a tu cachorro a tocar tu mano con la nariz. Pon tu mano abierta justo al lado de su cara. Cuando gire la cabeza hacia tu mano, felicítalo y dale un pequeño premio. Repita hasta que su cachorro mueva constantemente su nariz hacia su mano. Aprenderán rápidamente que acercarse o tocar su mano con la nariz es una buena manera de conseguir una galleta. Luego, cuando se acerque durante el juego o la emoción, extiéndale una mano para que se toque la nariz en lugar de morderla. ¡Esta también es una excelente manera de presentarles gente nueva!
- **¡Los errores ocurren!** cuando lo hagan, aléjate con calma/neutralidad, poniendo una barrera física entre ustedes dos durante aproximadamente un minuto. No les grites ni los asustes, ya que esto puede enseñarles que eres una persona aterradora que debes evitar. Tirar o huir puede convertirse en una parte divertida del juego. En lugar de ello, permanezca neutral.
- **Manejo:** evite enseñarle comportamientos que sean demasiado excitantes y que puedan sobreestimular a su cachorro, haciendo que sea más probable que use la boca, como correr, perseguir o tirar juegos. En su lugar, practique comportamientos tranquilos y funcionales como sentarse, tocarse la nariz o acomodarse. Tenga suficientes juguetes para su boca en lugar de para sus manos durante el tiempo de juego.
- **¡Hora de la siesta!** aprender es agotador y tu cachorro (¡que es un bebé!) no puede dar lo mejor de sí cuando está cansado. Si nota que habla más o menos de los comportamientos alternativos en los que ha estado trabajando, podría ser hora de tomar una siesta.

Cómo Empezar Con Su Nuevo Cachorro

SOCIALIZACIÓN: una parte importante para ayudar a que su nuevo cachorro se convierta en un animal bien adaptado y resistente a los emojis.

Es:

- **Introducciones cuidadosas** e intencionales a personas, lugares y cosas
- **A un nivel bajo** para que tu perro tenga una experiencia neutral o positiva
- **Combinado con algo bueno** como una galleta
- **Abortado** si su perro muestra un comportamiento temeroso o demasiado excitado

No es:

- Exposición a algo nuevo muy cerca o durante mucho tiempo, independientemente de la respuesta del perro
- Exposición pasiva o no estructurada sin opción de cancelar si las cosas no van bien
- Una suposición de que con suficiente exposición su perro lo descubrirá por sí solo, lo superará o eventualmente se acostumbrará a algo que le teme

gente nueva

Deja que tu perro se acerque a su propio ritmo, cuando quiera y si quiere.



Asocia gente nueva con cosas maravillosas.



Asegúrate de que los cachorros sean expuestos de forma gradual y positiva a diferentes personas.



Visita aparcamientos y otros sitios transitados sólo para ver gente, animales, vehículos, etc. y darle premios a tu perro.

otros animales

Siempre comprueba que el otro animal es amigable y tolera otros perros antes de dejar a tu perro acercarse.



Enseña a tu perro cómo actuar de forma educada ante otros animales recompensándolo cuando se comporte bien. Redirígelo si es insistente o si está demasiado excitado.



Si tu perro adulto no quiere jugar con perros desconocidos, no pasa nada. Las personas adultas tampoco quieren jugar con cada persona que se encuentran!



entornos y cosas nuevas

Para prevenir fobias a los ruidos (ej. miedo a los truenos), dale a tu perro un premio cada vez que el ruido aparezca.



Da a conocer a los perros jóvenes superficies diferentes.



Da paseos en coche, tren, bote o ascensor.



Visita al veterinario y al peluquero sólo para darle premios y caricias.



Enseña a tu perro a disfrutar el bozal convirtiéndolo en una "cesta de premios"

Evita situaciones que den mucho miedo, como los fuegos artificiales.



Recuerda: la EXPOSICIÓN por sí sola no es socialización!

Si tu perro no lo está pasando bien, puedes hacer más mal que bien. Los perros no "superan" los problemas ellos solos, así que si tu perro se muestra tímido, inseguro o muy excitado, sal de esa situación y trabaja con un profesional que os pueda ayudar a ambos. Si tu perro lo está pasando en grande y está feliz y cómodo, estás haciendo un buen trabajo con su socialización!

Cómo Empezar Con Su Nuevo Cachorro

EL TOQUE COMO REFORZADOR: Para los cachorros que los piden, las caricias pueden ser un poderoso reforzador. Tocarlos suavemente o darles un buen rasguño detrás de la oreja es una excelente manera de decirles "¡sí, lo tienes!". Identificar cuándo su cachorro quiere o no ser acariciado es el primer paso para utilizar las caricias para moldear comportamientos como mantener los pies en el suelo o incluso sentarse cuando conoce a una nueva persona. Las reglas son simples: cuando haga algo que te guste, ¡acarícialo! Intenta no acariciarlos cuando rara vez saltan o te ponen la boca encima.



When DOG approaches within arm's reach on their own...
*We don't lure with treats, chase, or force them to interact with us

HELLO

All four paws on the ground

PET with ONE HAND

If DOG leaves...

STOP PETTING

BYE! SEE YOU AGAIN!

... with "Undesirable" Behaviors:



JUMPING
DOG learns to keep four paws on the ground to ask for and receive our affection

HI

Paws off the ground, paws on body

STOP PETTING and WAIT

Paws off body, returning to the ground...

SLOWLY MOVE HANDS toward DOG

PET with ONE HAND

Continue PETTING

MOUTHING
DOG learns to sit calmly to ask for and receive our affection

Head forward, open 'bitey' mouth

STOP PETTING, REMOVE HANDS, and WAIT

Head returning over their shoulders...

SLOWLY MOVE HANDS toward DOG'S MOUTH
*like giving water to the dog

PET with TWO HANDS

Continue PETTING

By Sean Will & Maasa Nishimuta
Constructional Approach to Animal Welfare and Training
caawt.com

Lili
doggedrawings.net

DEFENDE A SU CACHORRO: Puede ser difícil cuando lo que es mejor para un perro entra en conflicto con lo que es socialmente aceptable. En lugar de tener un intercambio incómodo pidiéndole a tu mamá o a un extraño que deje de interactuar con tu cachorro de cierta manera, establece esas expectativas con anticipación. Antes de que alguien interactúe con su cachorro, déle instrucciones claras sobre cómo interactuar con su perro, qué le gustaría que la gente hiciera o no hiciera, etc.

- **Conozca las preferencias de su cachorro observando su comportamiento.** ¡Los perros son individuos, como nosotros! Tienen gustos y disgustos, o cosas con las que se sienten más o menos cómodos, y nos las comunican con su cuerpo. Es nuestra responsabilidad darnos cuenta cuando nos dicen que están felices, asustados o abrumados, y luego usar esa información para informarles cómo los ayudaremos a interactuar con el mundo que los rodea.
- **Manténlos seguros (física y emocionalmente) mientras navegan por el mundo.** ¡Los cachorros son impresionables! Incluso una experiencia negativa bien intencionada puede tener efectos duraderos en su comportamiento. Las salidas en las que participe su cachorro deben estructurarse para evitar que se sienta abrumado. Por ejemplo, un desfile concurrido puede ser realmente aterrador, pero retroceder algunas calles donde todavía se puede escuchar el ruido y ver gente caminando, pero no están en medio de muchas cosas nuevas y potencialmente aterradoras, podría ser una gran idea y oportunidad de aprender. Utilice lo que ha aprendido sobre cómo leer su lenguaje corporal para saber cuándo es el momento de irse y trate de finalizar una interacción o salida antes de que su cachorro comience a tener dificultades.

Cómo Empezar Con Su Nuevo Cachorro

- **Dé instrucciones claras para interactuar con su cachorro y finalice las interacciones que lo hagan sentir incómodo.** El hecho de que sean lindos no significa que cualquiera tenga derecho a levantarlos o darles un apretón. Sea cortés pero directo acerca de lo que le gustaría que alguien hiciera o no hiciera al saludar a su cachorro. Esto se aplica a extraños, familiares, amigos y miembros de su equipo de cuidado animal, como su veterinario o adiestrador de perros.
- **Planifique con anticipación.** Evite situaciones que sepa que serán difíciles para su cachorro. Si no puede evitarlos, piense en formas de hacerlo más fácil, como proporcionarle un Kong o un masticable de larga duración, ir a algún lugar público fuera del horario laboral cuando habrá menos gente o estar preparado para pedir espacio si su cachorro está teniendo un tiempo duro.

SELECCIÓN DE UN ENTRENADOR Y UN VETERINARIO: El equipo que seleccione para ayudarle a criar a su cachorro desempeñará un papel formativo en lo que usted y ellos aprendan a medida que crecen juntos. No se puede subestimar la importancia de tomar la decisión correcta. Recomendamos trabajar con profesionales del cuidado de animales que suscriban un enfoque de refuerzo positivo basado en la ciencia para enseñar nuevos comportamientos y un enfoque libre de miedo para la atención médica. Algunas preguntas a considerar al seleccionar el equipo de cuidado de su cachorro incluyen:

ENTRENADOR DE PERROS (consulte el folleto *Cómo elegir un adiestrador de perros* para obtener más información):

- ¿Qué le pasará exactamente a mi perro cuando lo haga bien?
- ¿Qué le pasará exactamente a mi perro si se equivoca?
- ¿Existen alternativas menos invasivas/aversivas a lo que propones?

Visite mspca.org/programs-resources para obtener servicios de capacitación y comportamiento en Boston, Methuen y Waltham)

VETERINARIO:

- ¿Están usted y su personal certificados Fear Free?
- ¿Qué pasará exactamente si mi perro siente miedo o ansiedad antes, durante o después de una visita?
- ¿Podré quedarme con mi perro mientras dure su cita?
- ¿Ofrecen "Visitas Felices" para ayudar a mi perro a sentirse más cómodo en el espacio y con el personal?



Cómo Empezar Con Su Nuevo Cachorro

GUARDIA DE RECURSOS: Se refiere al comportamiento que exhibe un perro cuando intenta comunicar que se siente incómodo con una persona o animal cerca de su recurso. Esto podría parecer como huir con un objeto, quedarse muy quieto, mirarte por el rabillo del ojo, gruñir, o morder. Si bien es posible que este comportamiento nunca represente un desafío para usted y su nuevo cachorro, es importante saber qué buscar y contactarnos si le preocupa el comportamiento de su cachorro.

¡La prevención es clave!

Enséñele a su nuevo cachorro que es **seguro** y normal que una persona esté cerca de él mientras come o interactúa con algo que realmente considera valioso.

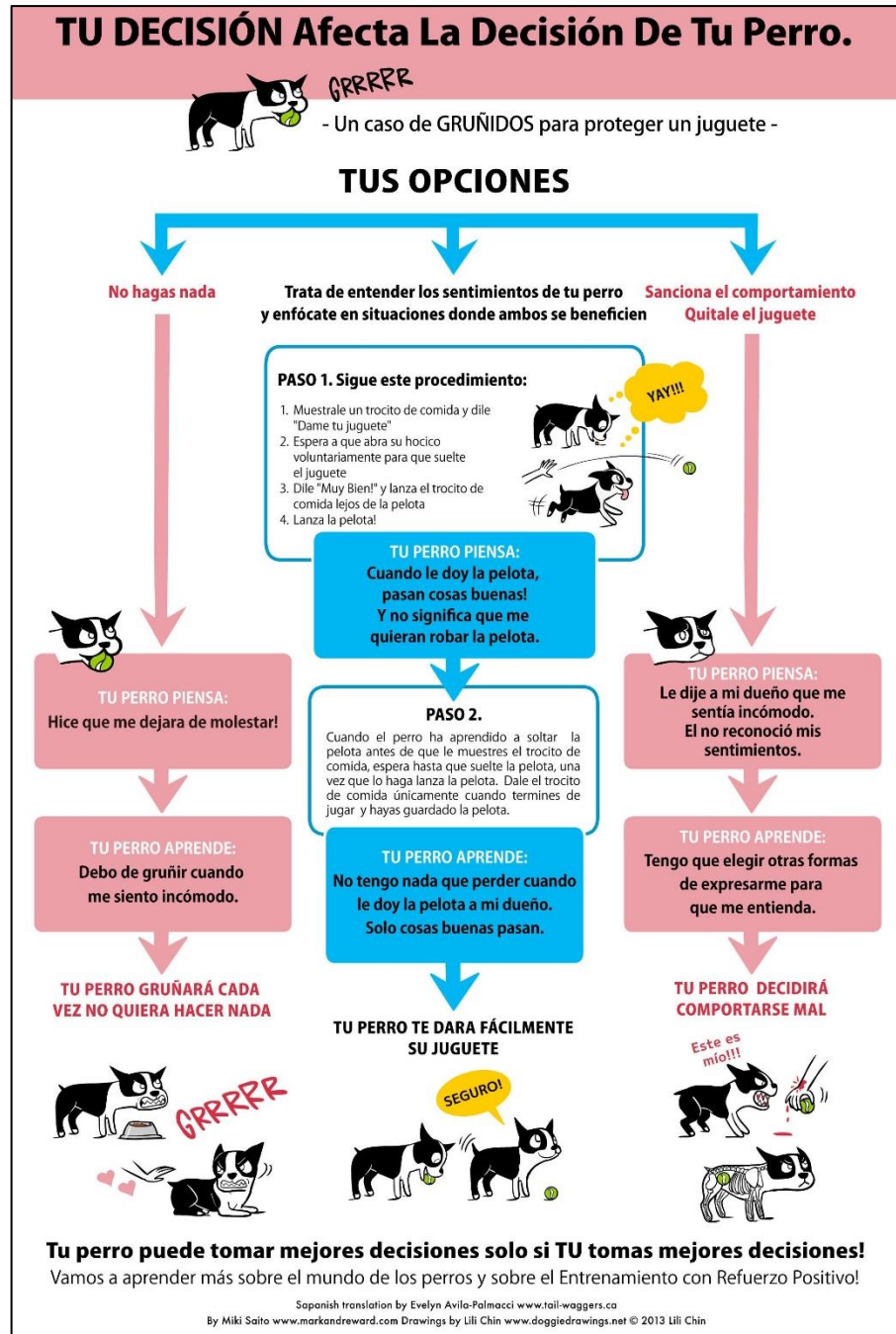
La forma más eficaz de hacerlo es evitar ejercer presión innecesaria sobre su cachorro cuando come.

- **NO** acaricie a su cachorro mientras come, no intente quitarle el plato repetidamente ni insista en alimentarlo con la mano para "acostumbrarlo" a que las personas interactúen con su comida.

- **DEBE** darle a su cachorro suficiente espacio lejos de otras personas o animales mientras come o mastica un hueso.

- **Arroje** bocadillos a su cachorro si tiene que pasar junto a él mientras come o mastica un hueso.

- **Haga** su espacio a prueba de cachorros para reducir la posibilidad de que su cachorro encuentre algo que deba quitarse de la boca.



Cómo Empezar Con Su Nuevo Cachorro

CONOCERA OTROS PERROS: Interactuar adecuadamente con otros perros es una habilidad importante que los cachorros deben aprender. Debido a que son tan impresionables, es importante ser cuidadoso y reflexivo al facilitar esas interacciones iniciales para evitar experiencias que puedan afectar negativamente el bienestar conductual general de su perro.

Considere las preferencias de su cachorro respecto a otros perros. A algunos perros les encanta luchar, a otros les gusta perseguir, a otros les gusta compartir espacio pero prefieren no interactuar, mientras que otros prefieren no estar cerca de otros perros. Obligar a un cachorro a interactuar con otro perro cuando tiene miedo o dice "no" puede provocar problemas de comportamiento.

- **Elegir el perro adecuado:** a algunos cachorros les va bien con otros cachorros, mientras que a otros les podría ir mejor conociendo perros adultos tranquilos y seguros para comenzar con su aprendizaje.
- **Sea un participante activo:** los padres de todos los perros deben estar presentes y participar activamente en cualquier presentación.
- **Decir "no, gracias":** asegúrese de que su cachorro tenga la opción de decir "no, gracias" y finalice la interacción en consecuencia.
- **Deje de hacerlo mientras lleva ventaja:** intente finalizar las interacciones con una nota alta, antes de que su cachorro se canse demasiado y su juego se vuelva menos apropiado, y antes de que cualquiera de los perros tenga que hacer muchas correcciones.
- **Cuándo pedir ayuda:** si su cachorro gruñe, ladra, muerde o tiene dificultades para interactuar con otros perros, no le pida que interactúe con otros perros y comuníquese con la MSPCA para obtener ayuda.

¿Le gustan a mi perro los otros perros?

Como los humanos, los perros tienen diferentes niveles de tolerancia hacia otros perros.

A medida que el perro madura, a menudo se hará normalmente menos social y tolerante. Existen muchos cambios de desarrollo que ocurren entre la madurez sexual y social, y la mayoría de los perros continuarán mostrando estos cambios hasta los 2 ó 3 años de edad. La preparación de encuentros adecuados y amistades entre perros puede cambiar la sociabilidad de tu perro a mejor con el tiempo. Y las malas experiencias pueden empeorar la situación rápidamente. Un buen liderazgo y dirección son importantes para preparar a tu perro para que tenga éxito con los de su especie.



EXENCIÓN DE RESPONSABILIDAD: Los porcentajes son puras estimaciones aproximadas

La tolerancia social de un perro cambia con el tiempo y es flexible y maleable!

#adoptdontshop #respectfordogs

Traducido por:
Carlos Millara 

© 2017 Lili Chin | www.doggiedrawings.net/freeposters

Source: paws4udogs.wordpress.com/2017/02/16/understanding-dog-dog-sociability